

Handboek Processen



versie	6.0
kenmerk	Structin-P2-PK-026
datum	22 juni 2017
Status	Vastgesteld in Algemeen Bestuur op 22 juni 2017
auteurs	Marlies Huiskens, Raymond Hollander

1 Inhoudsopgave

1	Inhoudsopgave	1-2
2	Introductie	2-3
2.1	Inleiding	2-3
2.2	Versie-informatie	2-3
2.3	Betrokken stakeholders.....	2-3
2.4	Legenda van processchema's.....	2-4
2.5	Legenda van de VASRI tabel.....	2-4
3	Proces Hoofdleidingen	3-5
3.1	Hoofdleidingenproces - Intakefase.....	3-6
3.1.1	Trigger intakefase Hoofdleidingen	3-6
3.1.2	Doel Intakefase	3-6
3.1.3	Doorlooptijd	3-6
3.1.4	Beschrijving van de processtappen	3-6
3.2	Hoofdleidingenproces - Voorbereidingsfase.....	3-9
3.2.1	Trigger	3-9
3.2.2	Doel werkproces.....	3-9
3.2.3	Doorlooptijd	3-9
3.2.4	Beschrijving van de processtappen	3-9
3.3	Hoofdleidingenproces - Uitvoeringsfase	3-12
3.3.1	Trigger	3-12
3.3.2	Doel werkproces.....	3-12
3.3.3	Doorlooptijd	3-12
3.3.4	Beschrijving van de processtappen	3-12
4	Proces Aansluitingen	4-15
4.1	Processchema	4-15
4.2	Trigger.....	4-16
4.3	Doel werkproces	4-16
4.4	Doorlooptijd	4-16
4.5	Beschrijving van de processtappen	4-17
5	Administratief proces (Hoofdleidingen + Aansluitingen)	5-20
5.1	Processchema	5-20
5.2	Trigger.....	5-21
5.3	Doel van het proces.....	5-21
5.4	Doorlooptijd	5-21
5.5	Beschrijving van de processtappen	5-21
6	VASRI-tabel primaire processen Structin.....	6-23

2 Introductie

2.1 Inleiding

Voorliggend document "Handboek Processen" is een revisie van het eerder vastgestelde "Handboek Processen versie 6.0" vastgesteld op 22 juni 2017.

Naar aanleiding van het eind 2015 vastgestelde Hoofdleidingenproces en eind 2016 vastgestelde Aansluitingenproces is versie 6.0 aangepast.

N.B.: Dit document beschrijft *uitsluitend* de primaire c.q. projectgebonden processen van Structin. Algemene, ondersteunende of deelprocessen worden niet in dit document beschreven.

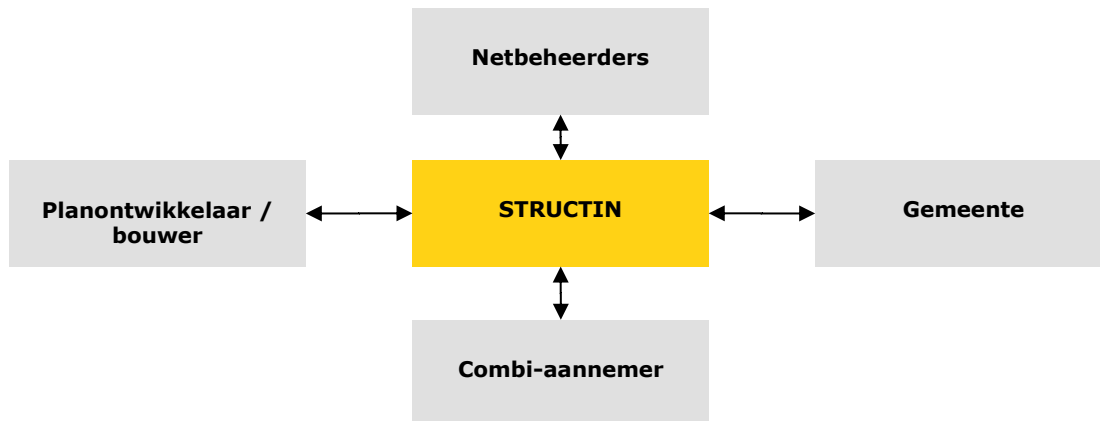
2.2 Versie-informatie

Het Handboek Processen kent de volgende gepasseerde versies:

Versie	Datum	Status
0.1	8 mei 2009	Concept
0.9	15 mei 2009	Goedgekeurd door TC
0.9.1	15 mei 2009	Vorgelegd AB
1.1	2 juni 2009	Goedgekeurd AB op 28-05-2009
2.0	11 mei 2010	Revisie
3.0	1 juni 2010	Goedgekeurd TC op 19-05-2010 met tekstuele aanpassingen Vorgelegd aan het AB ter vaststelling.
3.1	30 juli 2010	Aanvulling in proces Aansluitingen: afhandelen Escalaties. Goedgekeurd door AB op 08-06-2010.
3.2	4 aug. 2010	Aanpassing n.a.v. besluitenlijst projectteam CombiFlow.
3.9	15 sep 2011	Ter vaststelling in AB op 29-9-2011
4.0	29 sep 2011	Goedgekeurd in AB op 29-9-2011
5.0	5 februari 2013	Goedgekeurd in AB op 14-01-2013
6.0	22 juni 2017	Wijzigingen als gevolg van nieuw vastgesteld Hoofdleidingen- en Aansluitingenproces.

2.3 Betrokken stakeholders

In dit handboek Processen worden processtappen beschreven die plaatsvinden tussen de volgende 5 stakeholders.



2.4 Legenda van processchema's

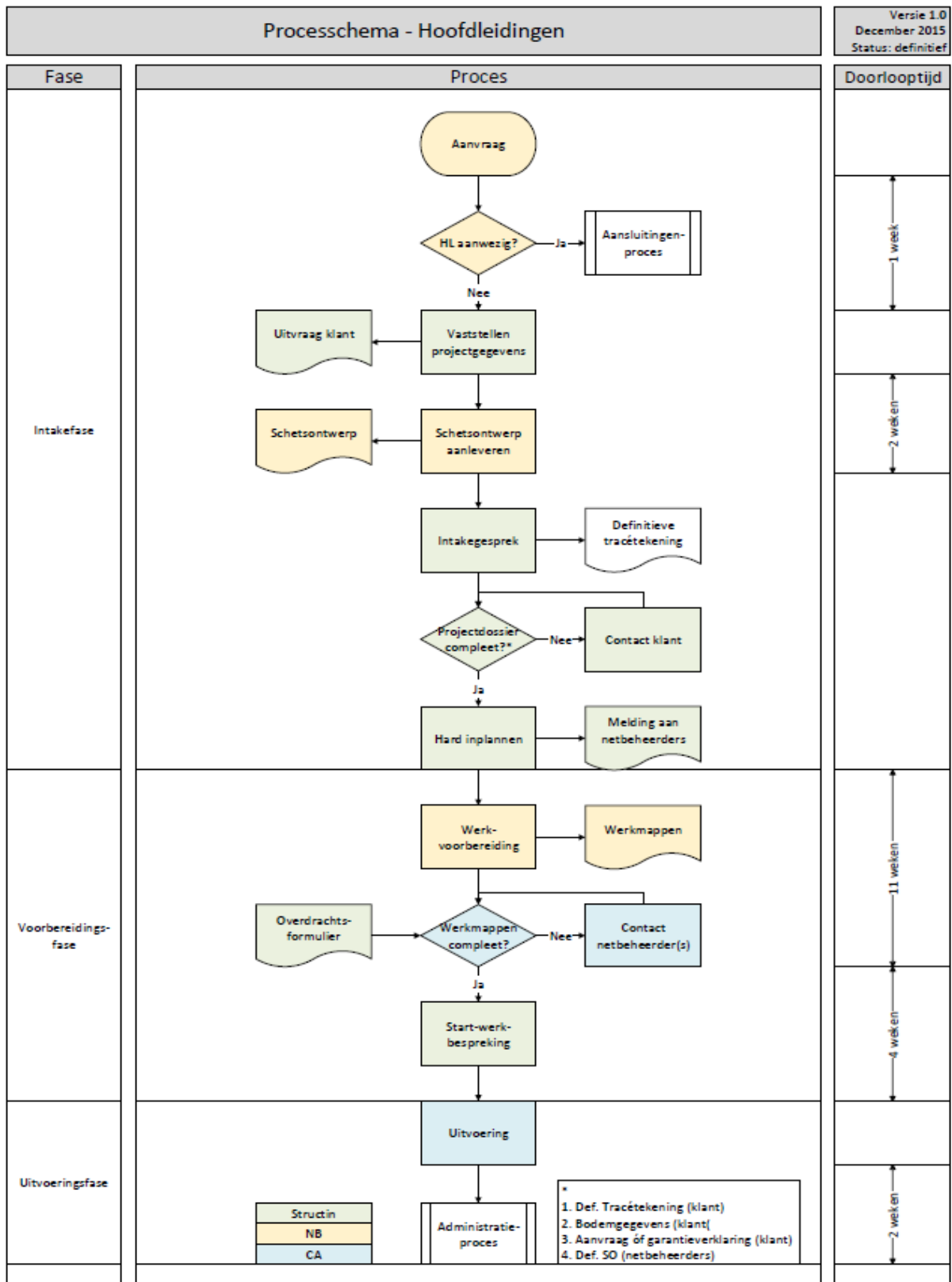
De processchema's in dit Handboek zijn opgesteld conform de standaard BPMN: Business Process Modeling Notation. Dat is bijvoorbeeld ook de reden dat er geen tijdsaspecten in de processchema's is opgenomen.

2.5 Legenda van de VASRI tabel.

Legenda:

- V = **V**erantwoordelijke voor de activiteit
- A = Degene die de verantwoordelijke kan **A**anspreken
- S = Kan de verantwoordelijke **S**teunen
- R = Moet ge**R**aadpleegd worden vóórdát de verantwoordelijke actief is
- I = Moet ge**I**nformeerd worden over het resultaat na afloop van de activiteit

3 Proces Hoofdleidingen



3.1 Hoofdleidingenproces - Intakefase

3.1.1 Trigger intakefase Hoofdleidingen

De trigger voor het proces Hoofdleidingen is de wens van een partij om de infrastructurele voorzieningen voor een te realiseren nieuwbouwproject voor woningen te bespreken. Uitgangspunt daarbij is dat de omgevingsvergunning definitief is en verkoop en bouwplannen concreet zijn.

3.1.2 Doel Intakefase

Dit werkproces heeft tot doel om informatie te verkrijgen over het project, het tracé en planning. Afspraken tussen de planontwikkelaar en netbeheerders worden in deze fase vastgelegd. Startpunt daarbij is het vaststellen of er sprake is van een hoofdleidingen proces (HL-proces). Als dit niet het geval blijkt, dan zal alleen het Aansluitingenproces gevolgd worden (zie hoofdstuk 4).

Resultaten van deze fase zijn (zie AV Structin):

- Schets Netontwerpen inclusief bovengrondse voorzieningen
- Ondertekende Garantieverklaring (alleen bij vooraanleg) of aanvraag via Mijnaansluiting.nl (aanleg in woonrijpfase)
- Bodemgegevens
- Definitieve tracétekening

3.1.3 Doorlooptijd

De doorlooptijd van de stappen die door de stakeholders worden uitgevoerd staan beschreven in het processchema Hoofdleidingen.

3.1.4 Beschrijving van de processtappen

Processtap:	Quick scan (Hoofdleiding aanwezig?)
Input:	<ul style="list-style-type: none"> • Planinformatie
Korte omschrijving:	In deze stap ontvangen de netbeheerders informatie over een nieuw project. Op dat moment doorlopen zij intern het proces om het project te beoordelen. Daarbij wordt de mogelijkheid bestudeerd om aan te sluiten op het bestaande net. Zij geven aan Structin op of er nieuwe hoofdinfrastructuur nodig is en of er sprake is van bijzonderheden (zoals de noodzakelijkheid van een nieuwe trafo, gasstation of straatkast). Als er zaken van invloed zijn op de standaard doorlooptijd, dan wordt dat onderbouwd.
Output:	<ul style="list-style-type: none"> • Informatie over project t.b.v. start Hoofdleidingen- of Aansluitingenproces
Gekoppelde (K)PI's en normering:	KPI Quick scan (95% van de aanvragen worden binnen 5 werkdagen beoordeeld)
VASRI-rollen:	<ul style="list-style-type: none"> • Operationeel Verantwoordelijke Structin (A) • Combi-projectleider (I) • Planontwikkelaar (I) • Netbeheerder (V)
IT-ondersteuning:	www.aansluitplanning.nl

Processtap:	Vaststellen projectgegevens
Input:	<ul style="list-style-type: none"> • Informatie van Planontwikkelaar
Korte omschrijving:	In deze stap verzamelt Structin informatie over een nieuw project. Het gaat hierbij om globale informatie waarmee netbeheerders een schets netontwerp kunnen opstellen. Structin zal de informatie delen met de betrokken netbeheerders.
Output:	<ul style="list-style-type: none"> • Benodigde informatie t.b.v. schetsontwerpen.
Gekoppelde (K)PI's en normering:	-
VASRI-rollen:	<ul style="list-style-type: none"> • Operationeel Verantwoordelijke Structin (A) • Combi-projectleider (V) • Planontwikkelaar (V) • Netbeheerder (I)
IT-ondersteuning:	www.aansluitplanning.nl

Processtap:	Aanleveren Schetsontwerp
Input:	<ul style="list-style-type: none"> • Planinformatie
Korte omschrijving:	Op basis van de door de planontwikkelaar verstrekte informatie wordt een schetsontwerp gemaakt voor de onder- en bovengrondse voorzieningen voor de hoofdinfrastructuur, zodat kan worden vastgesteld welke tracé nodig is.
Output:	<ul style="list-style-type: none"> • Schets Netontwerp
Gekoppelde (K)PI's en normering:	KPI Schetsontwerp: 95% van alle uitvragen moet binnen 10 werkdagen aangeleverd zijn.
VASRI-rollen:	<ul style="list-style-type: none"> • Operationeel Verantwoordelijke Structin (A) • Netbeheerder (V) • Combi-projectleider (I)
IT-ondersteuning:	www.aansluitplanning.nl

Processtap:	Intakegesprek
Input:	<ul style="list-style-type: none"> • Planinformatie • Schets netontwerpen • Algemene Voorwaarden Structin Versie 2.0 - 2016 • Aanleg- en aansluitvoorwaarden netbeheerders
Korte omschrijving:	Voor het intakegesprek zullen netbeheerders en bouwer/planontwikkelaar uitgenodigd worden. Met de planinformatie en schetsontwerpen als uitgangspunt zal in dit gesprek het definitieve tracé vastgesteld moeten worden: X en Y coördinaten, de toekomstige maaiveldhoogte (Z coördinaten) en het dwarsprofiel van de kabel- en leidingensleuf. Rioleringsplannen en putten moeten helder zijn. Ook moet duidelijk zijn of er sprake is van duikers, kunstwerken en watergangen en hoe deze worden aangebracht. Belangrijk aandachtspunt zijn de bovengrondse voorzieningen van de netbeheerders, zoals transformator, gasstation en straatkasten. Bij vooraanleg worden de eisen van de netbeheerders met betrekking tot uw bouwproces doorgesproken. De integrale planning zal definitief vastgesteld moeten kunnen worden.
Output:	<ul style="list-style-type: none"> • Besluit tracétekening en aanhaalroutes • Vastgestelde planning • Aanleg- en aansluitvoorwaarden netbeheerders overhandigd aan planontwikkelaar; • Verslag intakegesprek met actiepunten partijen

Gekoppelde (K)PI's en normering:	-
VASRI-rollen:	<ul style="list-style-type: none"> • Operationeel Verantwoordelijke Structin (A) • Combi-projectleider (V) • Planontwikkelaar (V) • Netbeheerder (I)
IT-ondersteuning:	www.aansluitplanning.nl

Processtap:	Projectdossier compleet
Input:	<ul style="list-style-type: none"> • Planinformatie • Schets netontwerpen
Korte omschrijving:	In deze stap beoordeelt Structin of alle benodigde informatie beschikbaar is om een intake gesprek te organiseren tussen planontwikkelaar en netbeheerders.
Output:	<ul style="list-style-type: none"> • Planning op 'hard' zetten
Gekoppelde (K)PI's en normering:	-
VASRI-rollen:	<ul style="list-style-type: none"> • Operationeel Verantwoordelijke Structin (A) • Combi-projectleider (V) • Planontwikkelaar (V) • Netbeheerder (I)
IT-ondersteuning:	www.aansluitplanning.nl

Processtap:	Hard inplannen
Input:	<ul style="list-style-type: none"> • Vastgestelde tracétekening • Projectinformatie • Garantieverklaring en/of huisnummerbesluit • Definitieve schetsontwerpen • Afspraken Intakegesprek
Korte omschrijving:	Na het Intakegesprek worden alle relevante zaken definitief vastgesteld, waarmee omvang, planning en scope van het project vastgesteld zijn. De netbeheerders hebben schetsontwerpen en het tracé vastgesteld met de betrokken partijen.
Output:	<ul style="list-style-type: none"> • Email met melding "Project is op hard gezet." ((werkvoorbereidingsfase start)
Gekoppelde (K)PI's en normering:	-
VASRI-rollen:	<ul style="list-style-type: none"> • Operationeel Verantwoordelijke Structin (A) • Combi-projectleider(V) • Netbeheerder (I) • Planontwikkelaar (R)
IT-ondersteuning:	<ul style="list-style-type: none"> • www.aansluitplanning.nl

3.2 Hoofdleidingenproces - Voorbereidingsfase

3.2.1 Trigger

De trigger voor dit proces is het besluit van de Combiprojectleider om het project op "hard" te zetten in www.aansluitplanning.nl.

3.2.2 Doel werkproces

Dit werkproces heeft als doel de benodigde voorbereidingen te treffen van alle netbeheerders om tot uitvoering over te kunnen gaan. Het Definitief Netontwerp, de vergunningen, bodemonderzoek en opdrachtverstrekking worden gedurende deze fase aangevraagd en opgesteld. Het werkproces eindigt nadat de netbeheerders de werkmappen hebben overgedragen en de combi-aannemer deze akkoord heeft bevonden en zelf zijn voorbereidingen heeft kunnen treffen.

Resultaten van deze fase zijn o.a.:

- Werkmappen voor de combi-aannemer met o.a. opdrachtverstrekking (besteklijst of inschrijfstaat), vergunning(en), bestelde materialen, definitieve uitvoeringstekening, V&G Plan Ontwerp (indien nodig)
- Uitvoeringsplanning combi-aannemer

3.2.3 Doorlooptijd

De doorlooptijd van de voorbereidingsfase is 15 weken; 11 weken voor de netbeheerders en 4 weken voor de combi-aannemer.

3.2.4 Beschrijving van de processtappen

Processtap:	Werkvoorbereiding netbeheerders
Input:	<ul style="list-style-type: none"> • Projectdossier
Korte omschrijving:	<p>Nadat de combiprojectleider heeft aangegeven dat het project op "hard" is gezet moet de werkvoorbereiding direct starten, zeker met het oog op de doorlooptijd van bodemonderzoek en vergunningen.</p> <p>De werkvoorbereiding omvat alle activiteiten om tot een werkmap te komen die tijdig (uiterlijk op vrijdag van de in www.aansluitplanning.nl aangegeven week) en volledig moet worden aangeleverd. Naast de bedrijfseigen zaken dient de werkmap minimaal de volgende zaken te omvatten:</p> <ul style="list-style-type: none"> • Benodigde vergunningen • Definitieve tekeningen (evt. voorzien van paraaf/stempel) • Materiaallijst • Opdrachtverstrekking (besteklijst of inschrijfstaat) • V&G Plan Ontwerp (indien nodig)
Output:	<ul style="list-style-type: none"> • Tijdige en volledige werkmap
Gekoppelde (K)PI's en normering:	-
VASRI-rollen:	<ul style="list-style-type: none"> • Netbeheerder (V) • Combi-projectleider (I) • Operationeel Verantwoordelijke Structin (A) • Combi-aannemer (I)
IT-ondersteuning:	<ul style="list-style-type: none"> • www.aansluitplanning.nl

Processtap:	Overdracht werkmap
Input:	<ul style="list-style-type: none"> Werkmap netbeheerder(s) www.aansluitplanning.nl
Korte omschrijving:	Combi-aannemer controleert de binnenkomst van de werkmappen aan het begin van de eerste week dat de werkvoorbereiding van de combi-aannemer moet starten. (Vermeende) afwijkingen worden op maandag of dinsdag van de eerste week door combi-aannemer doorgesproken met de netbeheerders, zodat gebreken direct hersteld kunnen worden. De combi-aannemer rapporteert aan de combi-projectleider op woensdag van de eerste week.
Output:	<ul style="list-style-type: none"> Rapportage overdracht werkmappen
Gekoppelde (K)PI's en normering:	KPI Werkmappen: 95% van alle werkmappen wordt volledig en op tijd aangeleverd
VASRI-rollen:	<ul style="list-style-type: none"> Netbeheerder (V) Combi-projectleider (A) Operationeel Verantwoordelijke Structin (I) Combi-aannemer (V)
IT-ondersteuning:	<ul style="list-style-type: none"> www.aansluitplanning.nl Bedrijfseigen systemen netbeheerders

Processtap:	Werkvoorbereiding combi-aannemer
Input:	<ul style="list-style-type: none"> Werkmappen netbeheerders
Korte omschrijving:	<p>Nadat de werkmap is aangeleverd en de overdracht rond is (map is juist en compleet), start de werkvoorbereiding van de combi-aannemers.</p> <p><u>V</u>oor de startwerkbespreking ligt de focus op het verwerven van "project-inzicht"; het bestuderen van de aangeleverd gegevens om scope, planning en uitdagingen van een project vast te stellen. Het schouwen van de situatie ter plaatse is daarbij essentieel.</p> <p><u>N</u>a de startwerkbespreking moet de aandacht uitgaan naar alle (wettelijke) voorbereidingen die nodig zijn om conform de afspraak met de klant te kunnen starten.</p> <p>De laatste afstemming met de netbeheerders over techniek of geld zal ook moeten plaatsvinden als er tijdens de startwerkbespreking bijzonderheden aan bod zijn gekomen op dit vlak.</p>
Output:	<ul style="list-style-type: none"> Tijdige start uitvoering
Gekoppelde (K)PI's en normering:	-
VASRI-rollen:	<ul style="list-style-type: none"> Netbeheerder (I) Combi-projectleider (I) Operationeel Verantwoordelijke Structin (A) Combi-aannemer (V)
IT-ondersteuning:	www.aansluitplanning.nl

Processtap:	Startwerkbespreking
Input:	<ul style="list-style-type: none"> Rapportage overdracht werkmappen
Korte omschrijving:	<p>Combi-projectleider plant circa 2 weken voor start uitvoering een overleg met klant. De Combi-aannemer spreekt met de klant de start van de uitvoering, werkvolgorde en doorlooptijd van de planning door. Tevens maakt de combi-aannemer afspraken met de klant over zaken die tijdens de schouw naar voren zijn gekomen en belemmerend (kunnen) zijn voor de uitvoering of afwijkend zijn met betrekking tot eisen van de netbeheerders. Ook wordt gesproken over VGWM aspecten en met het uitzetten van het tracé. Vragen van klanten of bijzonderheden zullen door de combi-aannemers als huiswerk worden meegenomen om de betreffende netbeheerder(s) af te te kaarten voor de start van het werk.</p>
Output:	<ul style="list-style-type: none"> Verslag met actiepunten voor de klant en combi-aannemer.
Gekoppelde (K)PI's en normering:	-
VASRI-rollen:	<ul style="list-style-type: none"> Netbeheerder (I) Combi-projectleider (V, organiseren) Planontwikkelaar (V, inhoud) Operationeel Verantwoordelijke Structin (A) Combi-aannemer (V, inhoud)
IT-ondersteuning:	<ul style="list-style-type: none"> www.aansluitplanning.nl

3.3 Hoofdleidingenproces - Uitvoeringsfase

3.3.1 Trigger

Trigger voor het proces is de overdracht van de werkmappen, de voorbereidende werkzaamheden van de combi-aannemer en de startwerkbespreking.

3.3.2 Doel werkproces

In dit werkproces zal de combi-aannemer de aanleg van de hoofdinfrastructuur coördineren om tot een efficiënte gecombineerde aanleg te komen, waarbij een tevredenstellende afstemming en communicatie heeft plaatsgevonden met de klant. Het werkproces eindigt met de technische gereedmelding van de uitvoeringswerkzaamheden van de combi-aannemer.

3.3.3 Doorlooptijd

De doorlooptijd van de uitvoeringsfase is afhankelijk van de combi-aanleg, vastgesteld in de startwerkbespreking en vastgelegd in www.aansluitplanning.nl.

3.3.4 Beschrijving van de processtappen

Processtap:	Uitzetten tracé
Input:	<ul style="list-style-type: none"> Definitieve Netontwerpen in werkmappen
Korte omschrijving:	De planontwikkelaar / bouwer of gemeente zet het tracé uit (scenario 1). Indien dit niet gebeurt zal de combi-aannemer dit verzorgen <u>na</u> melding aan de netbeheerders (scenario 2). Combi-aannemer zal het scenario vaststellen tijdens de startwerkbespreking.
Output:	<ul style="list-style-type: none"> Uitgezet tracé
Gekoppelde (K)PI's en normering:	-
VASRI-rollen:	<ul style="list-style-type: none"> Planontwikkelaar V (scenario 1) Combi-aannemer V (scenario 2)
IT-ondersteuning:	

Processtap:	Uitvoeren combi-aanleg
Input:	<ul style="list-style-type: none"> • Werkmappen • Startwerkbespreking verslag met vastgestelde uitvoeringsplanning, V&G-plan en werkafspraken.
Korte omschrijving:	<p>De combi-aannemer start de aanlegwerkzaamheden conform Aansluitplanning.nl en de verstrekte opdrachten.</p> <p>De combi-aannemer coördineert de werkafspraken en communiceert op juiste wijze met de planontwikkelaar/bouwer en netbeheerders. Afwijkingen t.o.v. afgesproken planning worden direct gecommuniceerd met de betrokken partijen. Ernstige afwijkingen worden geëscaleerd naar de combi-projectleider en netbeheerder(s).</p>
Output:	<ul style="list-style-type: none"> • Voortgangsrapportages • Gerealiseerde combi-aanleg
Gekoppelde (K)PI's en normering:	<p>KPI: 95% start en gereed conform afspraken Startwerkbespreking</p> <p>KPI: gemiddeld voldoende score in Klanttevredenheidsmeting</p>
VASRI-rollen:	<ul style="list-style-type: none"> • Operationeel Verantwoordelijke Structin (A) • Combi-aannemer (V) • Combi-projectleider (I) • Netbeheerder (I)
IT-ondersteuning:	<ul style="list-style-type: none"> • www.aansluitplanning.nl

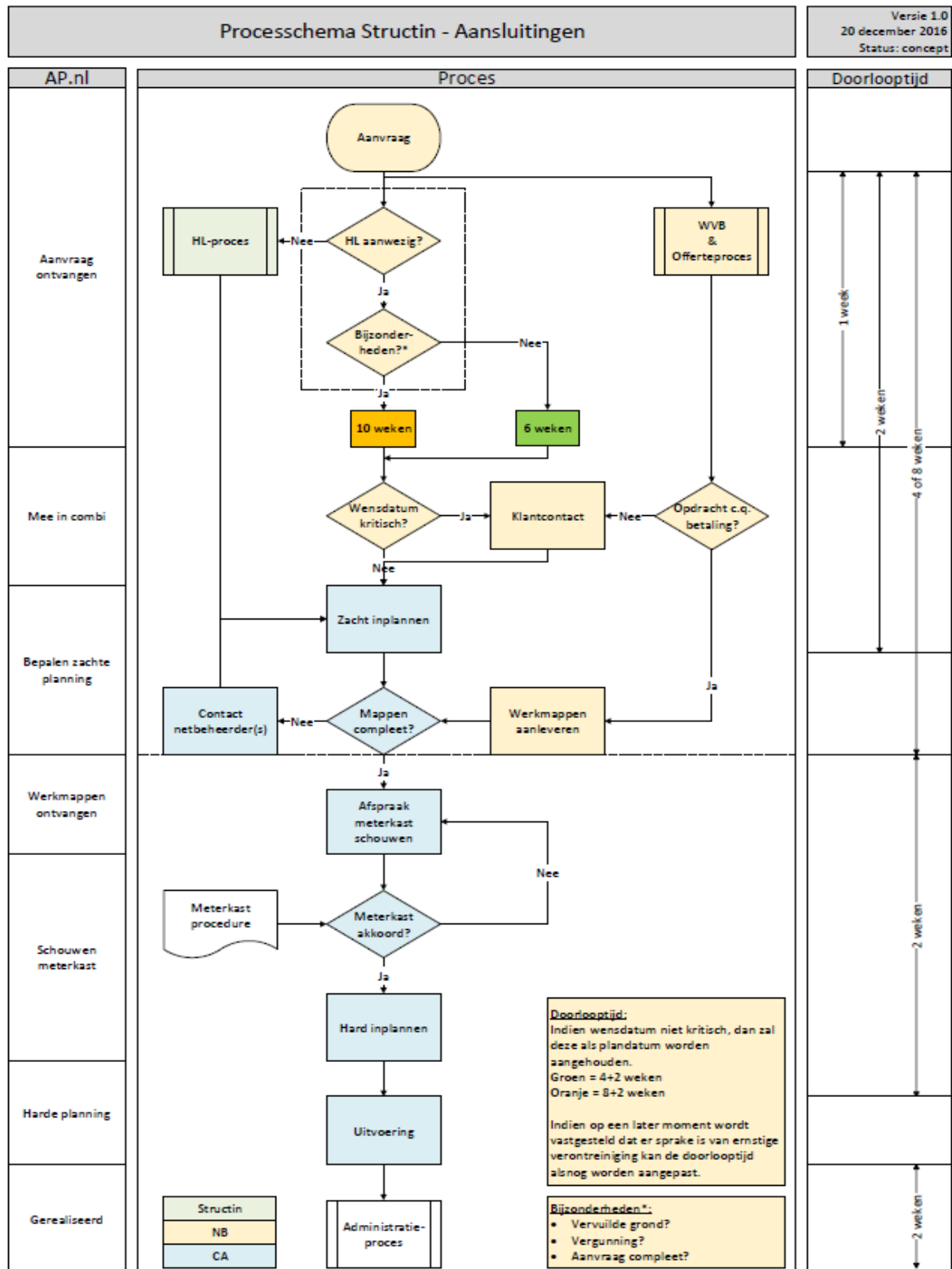
Processtap:	Voeren technisch toezicht
Input:	<ul style="list-style-type: none"> • Werkmappen • Startwerkbespreking verslag met vastgestelde uitvoeringsplanning, V&G-plan en werkafspraken.
Korte omschrijving:	De netbeheerder houdt toezicht op de aanlegwerkzaamheden van de combi-aannemer en bewaakt de verstrekte opdracht.
Output:	<ul style="list-style-type: none"> • Verslag technisch toezicht (indien nodig) • Escalatie richting de combi-projectleider (indien nodig)
Gekoppelde (K)PI's en normering:	-
VASRI-rollen:	<ul style="list-style-type: none"> • Netbeheerder (V) • Combi-aannemer (I) • Combi-projectleider (I)
IT-ondersteuning:	<ul style="list-style-type: none"> • www.aansluitplanning.nl

Processtap:	Afhandelen escalaties tijdens uitvoering
Input:	<ul style="list-style-type: none"> Voortgangsrapportages (combi-aannemer) Escalatie (netbeheerder of combi-aannemer)
Korte omschrijving:	<p>Alleen bij escalaties van ernstige afwijkingen vanuit netbeheerder of combi-aannemer wordt de combi-projectleider ingeschakeld. Ook projectontwikkelaar, bouwer of gemeente kan een escalatie aandragen.</p> <p>In geval van een escalatie bemiddelt de combi-projectleider tussen de betrokken partijen. De combi-projectleider heeft hierin verantwoordelijkheid inzake het proces, zorgt ervoor dat de juiste mensen aan tafel komen, afspraken worden gemaakt, vastgelegd en worden nagekomen.</p>
Output:	<ul style="list-style-type: none"> Verslag escalatie of email met afspraken
Gekoppelde (K)PI's en normering:	
VASRI-rollen:	<ul style="list-style-type: none"> Operationeel Verantwoordelijke Structin (A) Combi-projectleider (V, voor bemiddeling en verslaglegging) Netbeheerder (V, voor oplossing, indien betrokken) Planontwikkelaar (V, voor oplossing, indien betrokken) Combi-aannemer (V, voor oplossing, indien betrokken)
IT-ondersteuning:	<ul style="list-style-type: none"> www.aansluitplanning.nl

Processtap:	Technische gereedmelding
Input:	<ul style="list-style-type: none"> Gerealiseerde combi-aanleg
Korte omschrijving:	De combi-aannemer meldt na realisatie het project "technisch gereed" aan de netbeheerders.
Output:	<ul style="list-style-type: none"> Technische gereedmelding
Gekoppelde (K)PI's en normering:	-
VASRI-rollen:	<ul style="list-style-type: none"> Operationeel Verantwoordelijke Structin (A) Combi-aannemer (V) Combi-projectleider (I) Netbeheerder (R) Planontwikkelaar (I)
IT-ondersteuning:	<ul style="list-style-type: none"> www.aansluitplanning.nl en bedrijfseigen systemen netbeheerders.

4 Proces Aansluitingen

4.1 Processchema



4.2 Trigger

De trigger voor het proces "Realiseren Aansluitingen" is een aanvraag via mijnaansluiting.nl welke in combi uitgevoerd dient te worden.

4.3 Doel werkproces

Dit werkproces heeft tot doel het gecombineerd opleveren van huisaansluitingen. De output van het proces is een afgerond project met een aansluitmelding aan de netbeheerders, waarbij de eventuele opleverdocumenten aan de betrokken netbeheerders zijn overgedragen.

De resultaten van dit proces zijn:

- Gerealiseerde aansluitingen
- Gereedmelding aansluiting
- Oplevering revisiegegevens en -documenten

4.4 Doorlooptijd

De totale doorlooptijd van het proces van aanvraag tot aan de realisatie van de aansluiting mag niet meer zijn dan 18 weken. Dit komt voort uit de wetgeving rondom de aansluitplicht voor gas en elektriciteit. Hier kan van afgeweken worden doordat ofwel de klant geen of later een opdracht geeft, ofwel dat er zwaarwegende redenen zijn (zoals vergunningprocedures) om hiervan af te wijken.

Binnen het proces aansluitingen zijn afspraken gemaakt tussen de netbeheerders over de doorlooptijd tussen de verschillende mijlpalen. Deze staan in de onderstaande tabel weergegeven.

Mijlpaal	Voorafgaand proces	Verantwoordelijk	Maximale doorlooptijd
Aanvraag Mijnaansluiting.nl	Geen	Aanvrager	
Quick scan	Aanvraag Mijnaansluiting.nl	Netbeheerder	5 werkdagen na aanvraagdatum
Werkmap bij combi-aannemer	Offerteproces klant (opdracht/betaling) en samenstellen werkmap	Netbeheerder	2 weken voor afgesproken start
Inplannen werkzaamheden en schouwen meterkast	Ontvangst werkmappen	Combi-aannemer	1 week voor afgesproken start
Start realisatie aansluiting	Ontvangst werkmappen	Combi-aannemer	2 weken na ontvangst mappen
Gereedmelding	Realisatie aansluiting	Combi-aannemer	1 werkdag na realisatie
Technisch opleveren	Afdichten sleuf	Combi-aannemer	2 weken (WION)

4.5 Beschrijving van de processtappen

Processtap:	Quick scan
Input:	<ul style="list-style-type: none"> Aanvraag Mijnaansluiting.nl in Aansluitplanning.nl
Korte omschrijving:	Via Mijnaansluiting.nl komt een aanvraag binnen in Aansluitplanning.nl. De aanvraag wordt geregistreerd ten aanzien van disciplines, contactgegevens en wensweek voor de aansluitingen. De netbeheerders bestuderen de aanvraag en stellen vast of de hoofdinfrastructuur aanwezig en afdoende is. Daarnaast wordt vastgesteld of er sprake is van schone grond en of meldingsplicht volstaat (geen vergunning). Dit is "groene stroom" met minimaal 6 weken doorlooptijd.. Als hoofdleiding wel aanwezig is, maar een vergunning nodig is en/of sprake is van verontreinigde grond dan is de minimale doorlooptijd 10 weken ("oranje stroom").
Output:	<ul style="list-style-type: none"> Vaststelling hoofdleidingenproject of aansluitingenproject Doorlooptijd aansluitingenproces
Gekoppelde (K)PI's en normering:	95% van alle aanvragen binnen 5 werkdagen
VASRI-rollen:	<ul style="list-style-type: none"> Operationeel Verantwoordelijke Structin (A) Netbeheerder (V) Combi-aannemer (I) Combi-projectleider (I)
IT-ondersteuning:	<ul style="list-style-type: none"> www.aansluitplanning.nl

Processtap:	Plannen
Input:	<ul style="list-style-type: none"> Wensdatum klant en opgave doorlooptijd netbeheerder
Korte omschrijving:	<p>In eerste instantie zal de klant een wensdatum start uitvoering opgeven via mijnaansluiting.nl in aansluitplanning.nl. De netbeheerders geven (binnen 5 werkdagen na aanvraag) op of er sprake is van een HL project (HL-proces) of aansluitingen zonder HL. In dat geval wordt het ASL-proces doorlopen. Als de bodem schoon is en meldplicht afdoende dan is sprake van de zgn. "groene stroom". Anders is er sprake van de zgn. "oranje stroom".</p> <p>Combi-aannemer neemt contact op met de klant om deze te informeren over het proces en te bevragen over een (realistische) planning en de klant te informeren. Vervolgens zal de start van de uitvoering zacht ingepland worden, rekening houdend met groene of oranjestroom (6 weken resp. 10 weken doorlooptijd).</p> <p>Deze datum kan in ieder planfase geactualiseerd worden (bijv. bij uitblijven opdracht klant, uitstel klant of afkeur meterkast)</p> <p>Combi-aannemer heeft een pro-actieve rol in het planningsproces richting netbeheerders als het gaat om het tijdig doorlopen van het offerteprocess bij de individuele netbeheerders en het tijdig laten aanleveren van de werkmappen.</p>
Output:	<ul style="list-style-type: none"> Betrouwbare planningsinformatie
Gekoppelde (K)PI's en normering:	-
VASRI-rollen:	<ul style="list-style-type: none"> Combi-aannemer (V) Combi-projectleider (I) Netbeheerder (I)
IT-ondersteuning:	<ul style="list-style-type: none"> www.aansluitplanning.nl

Processtap:	Voorbereiding en offerteproces
Input:	Quick scan
Korte omschrijving:	De netbeheerders starten de offerte- en opdrachttrajecten op. De voorbereidingen vinden plaats inclusief eventueel benodigde vergunning(en) en bodemonderzoek. De gewenste plandatum van de klant minus 2 weken is daarbij de maximale afgesproken doorlooptijd. Netbeheerders bewaken in dat kader de doorlooptijd van hun offerte- en opdrachttraject. Plandatum wordt uitsluitend gewijzigd als de klant in gebreke blijft.
Output:	<ul style="list-style-type: none"> - Detail ontwerpen - Vergunning (indien benodigd) - V&G Plan Ontwerp (indien benodigd) - Opdrachtverstrekking
Gekoppelde (K)PI's en normering:	
VASRI-rollen:	<ul style="list-style-type: none"> • Netbeheerder (V) • Combi-aannemer (I) • Combi-projectleider (I)
IT-ondersteuning:	

Processtap:	Werkmappen aanleveren
Input:	Werkvoorbereiding
Korte omschrijving:	Na betaling of opdracht (afhankelijk van eisen betreffende netbeheerder) dragen de netbeheerders de werkmap over aan de combi-aannemer.
Output:	Complete en tijdige werkmap
Gekoppelde (K)PI's en normering:	Werkmap tijdig en compleet aangeleverd (95%) conform start uitvoering minus 2 weken
VASRI-rollen:	<ul style="list-style-type: none"> • Netbeheerder (V) • Combi-aannemer (A) • Combi-projectleider (I)
IT-ondersteuning:	www.aansluitplanning.nl

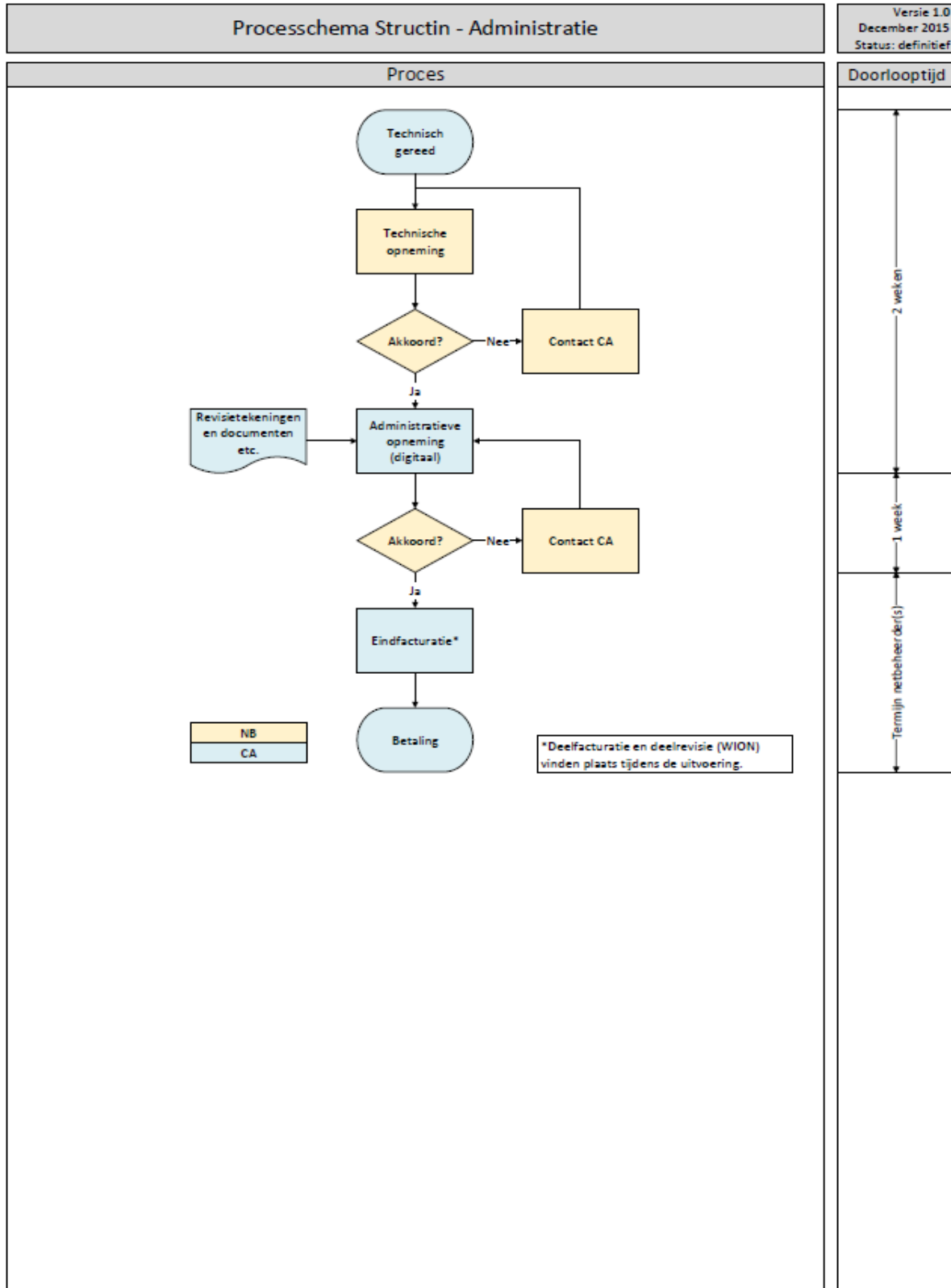
Processtap:	Mappen compleet?
Input:	Werkmap netbeheerder
Korte omschrijving:	De netbeheerders leveren een werkmap aan de combi-aannemer. De combi-aannemer checkt de ontvangst van alle werkmappen en vergelijkt deze met de aanvraag in Aansluitplanning. Hij heeft na de ontvangst van de 1 ^e werkmap 1 week de tijd om alle werkmappen (compleet) te krijgen van alle netbeheerders. De combi-aannemer heeft hierbij een proactieve rol om contact op te nemen met de netbeheerders. Daarna plant de combi-aannemer de definitieve aansluitdatum met de aanvrager. De datum van een (complete) ontvangen map wordt geregistreerd door de combi-aannemer in Aansluitplanning.
Output:	<ul style="list-style-type: none"> • Registratie ontvangst werkmappen
Gekoppelde (K)PI's en normering:	<ul style="list-style-type: none"> - Ontvangst werkmappen
VASRI-rollen:	<ul style="list-style-type: none"> • Combi-aannemer (V) • Combi-projectleider (I) • Netbeheerder (I)
IT-ondersteuning:	<ul style="list-style-type: none"> • www.aansluitplanning.nl

Processtap:	Schouwen meterkasten
Input:	<ul style="list-style-type: none"> • Werkmappen ontvangen
Korte omschrijving:	De combi-aannemer ontvangt de werkmappen en neemt binnen 2 werkdagen contact op met de klant om de schouw van de meterkast in te plannen. Tijdens de schouw controleert de combi-aannemer of er zaken zijn die de realisatie van de aansluiting in de weg staan (keuring bouwkundige voorzieningen, tracé vrij, enz.). Keuring vindt plaats conform vigerende regelgeving (NEN2768/IWUN bladen). 1 ^e Afkeur leidt tot 5 werkdagen uitstel start en 2 ^e afkeur tot escalatie naar netbeheerders (gevolgd met instructies of dispensatie).
Output:	<ul style="list-style-type: none"> • Schouwrapport
Gekoppelde (K)PI's en normering:	-
VASRI-rollen:	<ul style="list-style-type: none"> • Combi-aannemer (V) • Planontwikkelaar (R) • Netbeheerder (I)
IT-ondersteuning:	<ul style="list-style-type: none"> • www.aansluitplanning.nl

Processtap:	Realiseren aansluiting
Input:	<ul style="list-style-type: none"> • Schouwrapport met goedkeuring of; • Akkoord op afwijkingen door netbeheerder (dispensatie)
Korte omschrijving:	Indien realisatie van de aansluiting mogelijk is, of de netbeheerder is akkoord met de besproken afwijkingen, realiseert de combi-aannemer de aansluiting. Hij maakt daartoe tevredenstellende (voor klant) en realistische (voor combi-aannemer) planningsafspraken. Direct na de realisatie meldt de combi-aannemer de betreffende aansluiting(en) gereed.
Output:	<ul style="list-style-type: none"> • Melding aansluiting gereed
Gekoppelde (K)PI's en normering:	KPI: 95% van alle aanvragen worden binnen 20 werkdagen na harde plandatum gerealiseerd
VASRI-rollen:	<ul style="list-style-type: none"> • Combi-aannemer (V) • Planontwikkelaar (I) • Combi-projectleider (I) • Netbeheerder (A)
IT-ondersteuning:	n.v.t.

5 Administratief proces (Hoofdleidingen & Aansluitingen)

5.1 Processchema



5.2 Trigger

Trigger voor het werkproces Afrondingsfase hoofdleidingen en aansluitingen is de technische gereedmelding van de combi-aannemer.

5.3 Doel van het proces

Doel van dit werkproces is om alle werkzaamheden af te ronden en het project af te sluiten.

Het werkproces eindigt met het archiveren van het project.

5.4 Doorlooptijd

Deze afrondingsfase heeft kritische doorlooptijden conform voorgaand stroomschema.

5.5 Beschrijving van de processtappen

Processtap:	Technische opneming
Input:	<ul style="list-style-type: none"> • Technische gereedmelding
Korte omschrijving:	De combi-aannemer meldt technisch gereed aan de netbeheerders. Er vindt oplevering plaats conform de voorschriften en werkwijzen van de netbeheerders.
Output:	<ul style="list-style-type: none"> • Opleverrapport
Gekoppelde (K)PI's en normering:	-
VASRI-rollen:	<ul style="list-style-type: none"> • Combi-aannemer (V) • Netbeheerder (I)
IT-ondersteuning:	<ul style="list-style-type: none"> • Bedrijfseigen systemen netbeheerders

Processtap:	Goedkeuren uitgevoerde werk
Input:	<ul style="list-style-type: none"> • Uitgevoerde werk
Korte omschrijving:	De netbeheerders controleren het uitgevoerde werk volgens eigen protocollen. Als oplevering plaats vindt met restpunten, dan wordt vastgesteld wanneer de combi-aannemer deze restpunten verholpen heeft.
Output:	<ul style="list-style-type: none"> • Procesverbaal van oplevering
Gekoppelde (K)PI's en normering:	KPI: 95% in één keer opgeleverd (conform voorschriften betreffende netbeheerder)
VASRI-rollen:	<ul style="list-style-type: none"> • Combi-aannemer (I) • Netbeheerder (V)
IT-ondersteuning:	<ul style="list-style-type: none"> • Bedrijfseigen systemen netbeheerders

Processtap:	Administratieve opneming
Input:	<ul style="list-style-type: none"> • Technische oplevering
Korte omschrijving:	De combi-aannemer levert de revisietekeningen en opleverdocumenten aan de netbeheerders.
Output:	<ul style="list-style-type: none"> • Revisietekeningen • Opleverdocumenten
Gekoppelde (K)PI's en normering:	KPI: 95% van alle aangeleverde revisietekening binnen 10 werkdagen na technische oplevering
VASRI-rollen:	<ul style="list-style-type: none"> • Combi-aannemer (V) • Netbeheerder (I)
IT-ondersteuning:	<ul style="list-style-type: none"> • Bedrijfseigen systemen netbeheerders

Processtap:	Goedkeuren revisiegegevens en opleverdocumenten
Input:	<ul style="list-style-type: none"> • Revisietekeningen • Opleverdocumenten
Korte omschrijving:	De netbeheerders controleren en geven goedkeuring aan de revisietekeningen en opleverdocumenten. Na goedkeuring volgt de betaalbaarstelling en kan de combi-aannemer de eindfactuur indienen. Betaling vindt plaats conform de afgesproken betaaltermijn van de betreffende netbeheerder(s).
Output:	<ul style="list-style-type: none"> • Betaalbaarstelling eindfactuur
Gekoppelde (K)PI's en normering:	KPI: 95% in één keer goed en compleet aangeleverd (conform voorschriften netbeheerder) KPI: 95% van alle betaalbaar gestelde eindfacturen binnen afgesproken termijn netbeheerder
VASRI-rollen:	<ul style="list-style-type: none"> • Combi-aannemer (I) • Netbeheerder (V)
IT-ondersteuning:	<ul style="list-style-type: none"> • Bedrijfseigen systemen netbeheerders

6 VASRI-tabel primaire processen Structin

	Operationeel Verantwoordelijke Structin	Combi-projectleider	Netbeheerder	Combi-aannemer	Plantontwikkelaar
Intake Hoofdleidingen					
Quick scan	A	I	V		I
Vaststellen projectgegevens	A	V	I		V
Aanleveren schetsontwerp	A	I	V		
Projectdossier complete	A	V	I		V
Intakegesprek	A	V	I		V
Hard inplannen	A	V	I		R
Hoofdleidingenproces - Voorbereidingsfase					
Werkvoorbereiding netbeheerders	A	I	V	I	
Overdracht werkmap	I	A	V	V	
Werkvoorbereiding combi-aannemer	A	I	I	V	
Startwerkbespreking	A	V	I	V	V
Hoofdleidingenproces - Uitvoeringsfase					
Uitzetten tracé				V	V
Uitvoeren combi-aanleg	A	I	I	V	
Voeren technisch toezicht		I	V	I	
Afhandelen escalaties tijdens uitvoering	A	V	V	V	V
Technische gereedmelding	A	I	R	V	I
Realiseren Aansluitingen					
Quick scan	A	I	V	I	
Plannen		I	I	V	
Vorbereiden en offerteprocess		I	V	I	
Werkmappen aanleveren		I	V	A	
Mappen compleet?		I	I	V	
Schouwen meterkast			I	V	R
Realiseren Aansluiting		I	A	V	I
Administratief process (Hoofdleidingen + Aansluitingen)					
Technische opneming			I	V	
Goedkeuring uitgevoerde werk			V	I	
Administratieve opneming			I	V	
Goedkeuren revisiegegevens en opleverdocumenten			V	I	